

Una exposició produïda per l'Arada, Creativitat Social SCCL

TEMPS D'ESTUDI A SANT MATEU DE BAGES

Antigues escoles
rurals del municipi



TEMPS D'ESTUDIS A SANT MATEU DE BAGES

L'escola, tradicionalment anomenada en entorns rurals «l'estudi», és quelcom que resta en l'imaginari col·lectiu de manera pràcticament inesborrable. I en entorns poc poblats, aquest esdevé tot un símbol d'identitat i eix cohesionador. Del record dels seus veïns, l'extens municipi de Sant Mateu de Bages en tenia tres, d'escoles rurals, la de Salo, la de Castelltallat i la de Sant Mateu poble. Espais que van albergar les primeres lliçons, amistats, aprenentatges, dolenteries i càstigs de tots aquells que, al llarg de generacions, hi van passar bona part de la infantesa. El tancament d'una escola rural sempre és un cop dur

per a un poble. El despolament a causa dels canvis socioeconòmics viscuts al camp català, tocaria de mort aquests centres. I al municipi, en tan sols una dècada, tancaríen totes tres escoles (1969 tanca Castelltallat i el 78-79 s'ordenarà el tancament definitiu de Sant Mateu, la darrera que estava en funcionament).

En entorns poc poblats, la proximitat era un valor afegit d'aquests estudis. Però no per les distàncies amb l'edifici escolar (nens i nenes havien de caminar fins a dues o tres hores per arribar als centres educatius), sinó per la coneixença entre tothom qui en formava part. Les relacions entre la

comunitat educativa anaven més enllà de la mateixa escola: eren de veïnatge. Compartien parròquia, entesa com a grup social o espai físic més enllà de les connotacions religioses.

A pesar del fort simbolisme de l'escola rural com a element potenciador de la identitat positiva dels pobles, fins als anys 70 es va moure en la marginalitat, amb una clara discriminació respecte als centres educatius urbans. Per ser mestre rural no es requeria cap concurs i tenien un sou inferior al dels mestres que exercien a les ciutats. També cal remarcar que, tot i aquest context totalment desfavorable, hi va haver

mestres que van actuar amb plena vocació i de forma compromesa amb els estudis que impartien.

I en alguns casos els mestres eren els mateixos rectors del poble, els quals assumien aquesta doble funció. Els més recordats són mossèn Josep Suñé i mossèn Joan Marquet a Sant Mateu i mossèn Josep Iglesias i mossèn Ramon Reguant a Castelltallat.

En un sistema molt basat en l'autosuficiència de les



masies, sovint els alumnes havien d'ajudar a casa. Això provocava un elevat absentisme escolar, sobretot en aquelles èpoques de collita o de més feina al camp. El fet que els rectors

impartissin classes nocturnes facilitava l'aprenentatge d'aquells joves que fallaven sovint a l'escola diürna.



L'ESCOLA DEL PRIMER FRANQUISME

L'escola franquista va imposar un model educatiu basat en la memorització de continguts i en la promoció dels valors tradicionals que propiciava el règim: «pàtria (una i indivisible), religió (catòlica, apostòlica i romana) i família. L'escola era un espai polititzat que posava fi a qualsevol expressió de renovació pedagògica. I l'espai físic així ho denotava. El crucifix, la bandera «nacional» i la foto del dictador Francisco Franco sempre hi eren presents.

A nivell de continguts, la majoria de mestres hi explicaven conceptes molt bàsics, i principalment cal·ligrafia. Això sí, els reis

visigots o la geografia espanyola no hi podien faltar. «Sabíem tots els rius d'Espanya i no coneixíem el Cardener», expliquen els alumnes d'aquells temps. El nacionalcatolicisme va comportar, també, que s'establís i es potenciés en el temari l'assignatura d'Història Sagrada.

Es tractava, doncs, d'un sistema d'ensenyament adoctrinador i jerarquitzat. El mestre era una autoritat inqüestionable i hi eren presents els càstigs físics, utilitzats o no – i de manera més severa o menys – en funció del tarannà de cada mestre. Cops de regle, aguantar llibres de genolls i amb els braços oberts o es-

tar de cara a la paret figuren encara en la memòria de molts.

I la imposició de la segregació per sexes també era una característica d'aquest tipus d'escoles, fins ben bé la dècada dels cinquanta. Ara bé, en entorns rurals aquesta norma podia ser més flexible. A tall d'exemple, a Sant Mateu es recorden diferents períodes de separació i, en canvi, a Castelltallat i a Salo la gent recorda sempre haver anat junts nens i nenes. Finalment, la imposició del castellà també es va veure reflectida a les aules, si bé el seu ús – més enllà dels propis continguts del manual – variava en funció de

Inventario
 Curso escolar 1.949-1.950

Haber

16

1	Mapa de Europa política				
1	" " Asia "				
2	" " Oceania "	1	1		
1	" " Africa "				
1	" " Mundi "				
1	Esfera terrestre				
1	Colección figuras geométricas				
1	" " Medidas (sistema métrico)	1			
1	Estufa petróleo	1			
1	Jornal de Historia Natural			1	
1	Compás semicircular y regla	1			
2	baneros				
1	Bandera Nacional			1	
1	Crucifijo				
1	Retrato Purísima				
1	Retrato Generalísimo				

si la mestra era de qualsevol punt de l'estat espanyol o de Catalunya. En aquest darrer cas, molts recorden com, tot i que els continguts s'impartien en castellà, la llengua vehicular no deixava de ser-ne el català.

Els mestres vinguts de fora s'havien d'allotjar al nou poble on estaven destinats.

Podien fer-ho en pisos ja habilitats per aquesta funció, el cas més evident és el de Saló, on els baixos de l'edifici eren l'habitatge per al mestre. A la Casa Nova de Castelltallat també hi havia hagut un pis per a aquest ús. Tot i això, també podien allotjar-se en alguna casa particular (a tall d'exemple, Cal Pubill

o Cal Carner; a Sant Mateu, havien acollit mestres a casa).

CASTELLTALLAT

A LA CASA NOVA AMB PARADA A LA CREU GROSSA

L'escola de Castelltallat comptava amb un espai propi gràcies a la iniciativa veïnal. En destaca, sobretot, l'aportació de la gent de la Casa Soldevila: l'excalcalde Pere Soldevila i Vall va fer la cessió dels terrenys per a construir-hi el centre escolar. També, segons el

contracte signat el 1922, hi va fer una aportació important Joan Selvas i Carné, qui va ser un destacat polític de la Generalitat republicana. I, a banda d'aquests noms propis, la construcció de l'immoble, ubicat en un petit altiplà molt proper a l'església i

la rectoria, va ser possible gràcies a l'aportació de tot el veïnat, fos amb hores de feina o bé fent-hi una aportació econòmica.

El nou edifici es construïa, i així s'especifica, per acollir l'escola i un pis que estaria a disposició «del inspector de primera enseñanza», és a dir, el mestre. La cessió dels terrenys es va fer el 19 de desembre de 1921, amb presència de Pere Soldevila i Vall i Magí Soldevila i Bacardit, tots dos de la casa homònima que va fer la cessió. El mateix 1922 s'inauguraria l'immoble. Aquest edifici se'l coneix popularment com «La Casa Nova» i va ser durant anys epicentre de la vida





social al poble, punt de trobada del veïnat, on hi havia la botiga i el bar, i on es van ubicar serveis bàsics com va ser el primer telèfon públic de la zona. En alguns períodes la rectoria també havia acollit l'estudi.

A l'escola de Castelltallat no hi havia separació per sexes: tots junts, també les diferents edats, en un mateix espai. Les classes es feien matí i tarda i als qui venien de lluny – la majoria, de fet – s'enduien la fiambrella i ja els ho escalfaven a la mateixa Casa Nova. I un cop acabades les classes, calia emprendre de nou el camí cap a casa. Un costum que tenien molts nens i nenes de Castelltallat era el de parar a berenar a la Creu

Grossa. Els mestres que segurament van deixar més empremta en la memòria col·lectiva del poble eren dos clergues: mossèn Josep Iglesias i mossèn Ramon Reguant. Aquest darrer, a més a més, feia classes de repàs als vespres, tant per aquells qui volien aprendre més com per facilitar l'escolarització en aquelles èpoques de l'any on les feines del camp requerien més mans per treballar-hi.

Amb el despoblament que a partir de mitjan segle XX van patir els municipis rurals i els canvis en les polítiques d'ensenyament, Castelltallat es va convertir en el primer poble del municipi de Sant Mateu de Bages en quedar-se sense escola. L'any 1969 se'n decretava el tancament. Els alumnes es van desplaçar majoritàriament cap a l'escola de Fonollosa.



ELS ESTUDIS DE SALO

L'escola de Salo (a l'edifici encara se l'anomena així) està situada en un terreny costerut que desemboca a la riera, a la falda del turó on hi ha el nucli de cases. Es tracta d'un edifici que estava exclusivament

dedicat a l'ensenyament: als baixos hi havia l'habitatge per al mestre i al primer pis (al qual s'hi accedia des de la part superior), l'aula on anaven junts nens i nenes. Els exalumnes expliquen que el centre hau-

ria pogut tenir entre 40 i 50 estudiants repartits entre vuit cursos: antigament pràcticament totes les cases de la parròquia eren habitades i, a més a més, a molts d'aquests masos hi vivien famílies nombroses.



Les classes d'aquesta escola rural mixta es repartien entre matí i tarda i, si bé la majoria de nens i nenes tornaven a dinar a casa, aquells que tenien el trajecte llarg de tornada, s'hi quedaven a dinar: a la mateixa escola o al pis de la mestra, on els escalfaven la fiambrella damunt l'estufa. Com a la majoria de centres, a més a més, durant la dècada dels 50 i els 60, setmanalment es repartia una ració de llet en pols, que els alumnes s'enduien a casa. Era un aliment que provenia de l'Ajuda Social Americana, que pretenia millorar la nutrició infantil pels índexs negatius que s'arrossegaven encara de l'impacte de la guerra civil.

Entre les mestres que van viure i treballar en aquest emblemàtic edifici de Saló, hom recorda la Paquita i el seu home, Secundino, que tot sovint l'ajudava a l'aula. Una altra mestra que ha deixat empremta ha estat Carmen Peláez, la darrera docent que hi va ser de manera permanent. Aquesta va exercir a Saló fins a una

edat avançada, passats els seixanta anys d'edat. Després que marxés la Carmen, l'escola ja va entrar en una etapa d'inestabilitat, amb períodes durant els quals la plaça de docent quedava vacant i això era un vertader mal de cap de les famílies.

Amb aquest panorama, moltes famílies ja van optar per buscar escoles fora de Saló, i les més properes eren les de Vallmanya (al Solsonès) i la de la colònia Valls (llavors al municipi de Navàs).

L'any 78 l'escola era ja tancada «per falta de mestra», segons detalla un comuni-

cat de l'Ajuntament. Això no obstant, no havia sigut oficialment clausurada i el consistori insistia en la necessitat de mantenir obert aquest centre i el de Sant Mateu, *«cuidando de que una y otra se hallen provistas de maestro o maestra durante todo el curso escolar que a la vez se cree un servicio de transporte desde Castelltallat (sense escola des del 1969) a Sant Mateu de Bages para que los escolares de aquel agregado no deban desplazarse fuera del municipio»*.

SANT MATEU DE BAGES

ENTRE LA BOTIGA I LA SALA DE BALL

Els estudis de Sant Mateu de Bages estaven ubicats a l'epicentre de la vida social del poble: Cal Gaspar – la Botiga, concretament damunt la sala de ball. Durant certs períodes hi va haver segregació per sexes i l'aula per a les nenes s'ubicava al primer pis del mateix edifici de la botiga. Segons les polítiques d'ensenyament franquista, separar nens i nenes a les aules havia de servir per atribuir determinats rols a les dones: el d'esposes i mares que desenvoluparien les seves tasques en l'àmbit domèstic. A les tardes, doncs, les noies acostumaven a fer costura i labors.

Era habitual, sobretot pel que fa a l'escola de nens, que el mestre fos el mateix rector del poble. En la memòria col·lectiva del poble en destaquen, sobretot, dos noms: mossèn Joan Marquet i mossèn Josep Suñé. A banda d'impartir classes a l'aula convencional, feien sessions al vespre, a la rectoria, una opció que facilitava l'aprenentatge d'aquells adolescents del poble als quals de ben joves ja els tocava anar ajudar a les feines de la finca, de pagès. Un cop s'havia post el sol les tasques del camp ja finalitzaven fins l'endemà i molts anaven a la rectoria a fer classe.

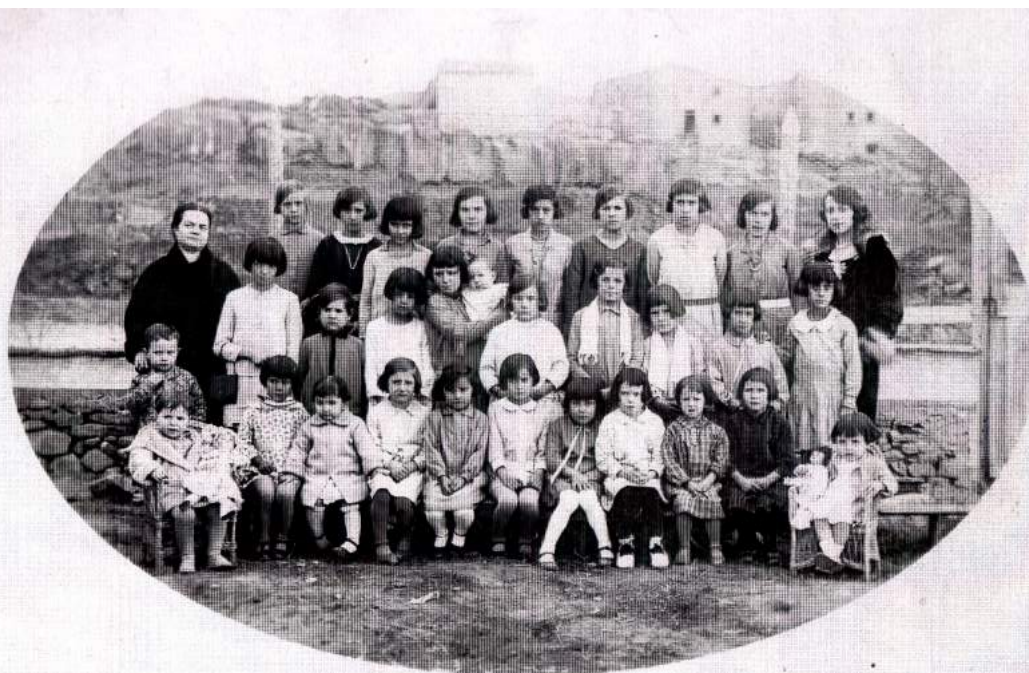
A banda de la implicació dels capellans en l'ensenyament de la mainada, les classes a l'escola de Sant Mateu van ser majoritàriament impartides per mestres, la majoria de les quals venien de lluny si bé algunes, com l'Adela de la Rabassa, s'acabaria establint al poble. Donada la ubicació del centre escolar, damunt la botiga, era lògic que la majoria s'instal·lessin en aquesta mateixa casa, acollits per la família que regentava el negoci i vivia allà mateix. També s'havien allotjat a diferents cases particulars com són Cal Pubill o Cal Carner.



Sant Mateu va ser el darrer nucli rural de tot el municipi que es va quedar sense escola pròpia. Va ser el curs 1977-1978, si bé des del

1975 el servei era irregular i passava moltes èpoques sense mestre. Per qüestions de proximitat, i després de diverses reclamacions veïnals

i de l'Ajuntament, es va habilitar transport escolar a Callús, on van la majoria d'alumnes santmateuencs.





**Ajuntament de
Sant Mateu de Bages**

**L'ARADA
CREATIVITAT
SOCIAL**



Generalitat de Catalunya
Departament de Cultura



**Diputació
Barcelona**